

# 浙江宓欣工贸有限公司

## 社会责任报告



2024年1月10日

---

## 郑重声明：

本公司出具的社会责任报告，是依据国家有关法律法规及相关国家标准进行编写。报告中关于企业社会责任内容、管理情况等是公司现状的真实反映。本公司对报告内容的真实性及相关论证的科学性负责。

浙江宓欣工贸有限公司

报告时间：2024年1月

发布周期：一年

# 目录

一、公司概况 .....	1
二、核心价值观: .....	4
三、核心文化 .....	7
四、组织机构和治理系统 .....	8
五、管理体系 .....	9
六、员工基本情况 .....	10
七、主要产品和服务 .....	10
八、主要技术和设备设施 .....	10
九、市场分析 .....	错误! 未定义书签。
十、利益相关方沟通与回应 .....	9
十一、股东及其他相关方利益的保护 .....	113
十二、社会责任 .....	12
十三、社会认可 .....	15
十四、发展战略 .....	15

## 一、公司概况

浙江宓欣工贸有限公司创办于 2015 年,占地 20000 平方米,建筑面积 35000 平方米,注册资金 2180 万元,总资产 4474 万元,现有员工 100 多人,2 条生产流水线,日生产量:3000 套课桌椅,年生产量 100 万套,生产周期约为 5-15 天。

公司自成立以来一直致力于各种学生课桌椅的研制与开发。公司拥有 2 个现代化的生产基地、节能环保的制造装备、领先国内的喷涂流水线、理念先进的营销体系,构建了一个高效、健全、统一、立体的生产管理体制和管后服务网络,拥有绝佳的市场口碑和品牌美誉度。

宓欣在日趋激烈的市场竞争中,坚持走专业化的发展道路,以其领先的技术开发水平、过硬的产品质量,凭借自身坚实的技术优势、超前的经营理念、先进的管理手段和“优质、诚信、创新、高效”的企业精神。

经过 36 个月的磨砺和全体宓欣人的共同努力,宓欣不断成长。有效的生产体系、健全的管理机制、覆盖全面的营销体系和完善的管后服务网络,是宓欣发展壮大的坚实基础。公司主导的“宓欣”牌高档系列课桌椅畅销国内 32 个省市自治区,并远销中东、欧美、东南亚、非洲、北美等地区,在外贸领先的优势下,国内市场获得了突飞猛进的发展。交欣人经过 36 个月的努力,成就了不计其数的荣耀,这些荣誉鞭策着我们不断前行。我们将以“打造百年企业,创立国际品牌”的决心,不断开发新技术、新产品,不断在产品品质上下苦功夫,继续提升制造能力、管理能力和运营能力,以管理增效益,进一步发挥企业自身优势,拓宽营销领域,促进转型升级,进一步提升科技水平和管理水平,不断增强企业的竞争力,让交欣课桌椅一步一步渗透到世办每一个角落,一步走进每个人的生活。

## 二、核心价值观:

“诚信——是企业赢得客户, 社会尊重及信任的重要原则。同时是企业内部和衷共济、相互信任的诚信关系;

创新——是企业持续发展的不竭动力, 要持续为客户创造价值, 具有技术创新、

业务创新、管理创新的能力和快速应变的能力，具有保持资源的高效运转能力，从而在任何环境下都能获得持续发展”；

和谐——是企业核心竞争力的基础，只要坚持“以人为本”积极调动广大员工的工作积极性，上下联动，形成一种共识，快速提升企业的竞争能力。

发展——企业要生存必然要发展，“发展是硬道理”。企业整体实力的提升，员工待遇的提高，都离不开企业的发展，发展是一个企业永葆基业常青的关键因素之一，要如履薄冰，兢兢业业。

### 三、核心文化

浙江宓欣工贸有限公司 经过长期积淀、提炼、升华，形成了良好的企业文化体系。包含有精神文化、制度化文化和物质文化。精神文化即蕴涵心灵深处的意识形态，也称之为企业之魂，包括企业精神、企业宗旨、经营理念、价值观念、管理哲学、道德准则、企业口号等，是公司两个文明建设的文化性凝炼，是特色企业文化的核心内容。制度文化是公司在生产、经营和各种组织活动中，形成的文件化的文化表述内容。企业文化是公司在物质文明建设中，所形成的一切有形的资产，在文化意义上的体现。其中：浙江宓欣工贸有限公司 核心企业文化如下：

项目	内容
企业使命	客户要求、宓欣使命
企业愿景	成为校具质量的领导品牌。
核心价值观	领先
经营方针	生意兴隆通四海，财源茂盛达三江
经营理念	诚信、质量、服务
企业作风	雷厉风行
企业口号	更快更高更强
企业标志	严谨创新，感恩自强
人才观	以人为本，共创辉煌
管理观	技术创新，管理创新，服务创新，持续发展
质量观	千里长堤，溃于蚁穴

为了更好的弘扬浙江宓欣工贸有限公司 企业文化，特制定了企业文化战略，实现领

导观念、领导方式的全新转变，在企业转型、制度创新、队伍品质提升年年有新举措；2025年争创国内校具领导品牌企业。要在认识、认知、认同提高共识上下功夫，实现公司“诚信、质量、服务”为主要特征的特色企业文化，将企业全面带入现代企业管理制度所要求的规范、健康的运作方式上来，满足企业面向国内外市场竞争的需求。继承和发扬中华民族和浙江民企的优秀文化传统，坚持以人为本、鼓励创新、合力管理、争创一流的工作方针，形成更加和谐的人际关系，优化企业环境，不断激发人的积极性和创造性。固本培源，内抓管理练内功，外抓市场求发展，不断提高企业的知名度、信誉度、美誉度，打造企业的全新形象，形成享誉国内外的企业特色文化。

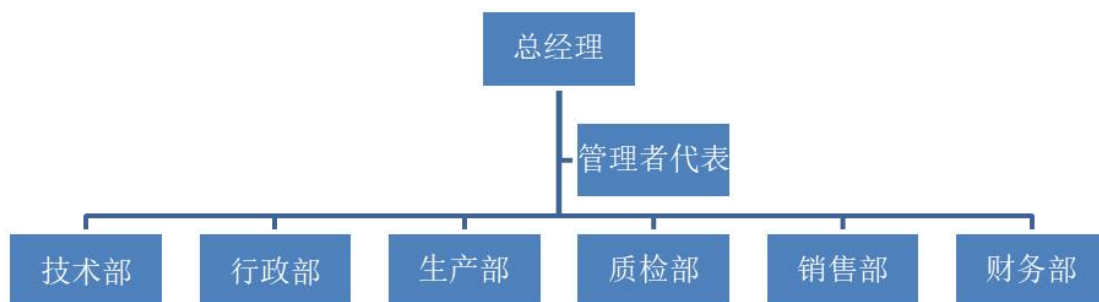
#### 四、组织机构和治理系统

宓欣作为一家民营企业，建立了系统化的组织架构（见组织架构图），设立了职工代表大会、党支部、工会和督查部门，加强民主监督，让员工积极参与到企业管理中。公司制定与实施工作标准体系，明确各部门的职责和目标，建立了具有宓欣特色的绩效管理系统，为完成经营目标提供强有力的保证。

公司的总经理创业于2015年，拥有完整一套生产流水线 and 检测设备，可独立完成课桌椅的设计、加工和制造。我们不断进行技术创新，并引进国外先进制造技术及产品工艺，并购置进口箱体加工设备和产品检测设备，课桌椅加工全部采用自动化设备。公司设备精良，技术力量雄厚，制作工艺先进，检测手段严格。产品具一定可用性、可靠性、可信性。公司主要生产课桌椅、公寓床、教学黑板等各类校具产品，产品广泛应用于教育行业，产品以优良的品质、先进的制造工艺、合理的价格和完善的售后服务倍受广大客户青睐。

公司的执行层全部是由经验丰富的行业从业人员组成。

**附：组织架构图**



## 五、管理体系

公司高度重视管理体系的建设，取得ISO9001、ISO14001、ISO45001体系证书，建立了完整的质量管理、环境管理、职业健康安全管理流程，并且严格按照该流程执行。完善的质量管理体系，为进一步开拓市场提供了可靠的质量保证。

在管理方面，严格按照公司制定的《管理手册》、《程序文件》和《作业指导书》，并设置了相关的质量控制点，从而使管理工作做到责任到人，同时制定了各岗位质量管理工作职责奖罚条例考核细则。定期对各职能部门和员工进行考评奖罚劣，确保质量，建立和健全质量管理体系，使产品质量得到了稳定提高。在采购方面，公司制定了《采购控制程序》，首先按照生产原材料的重要程度分为A、B、C类合格供应商，对于主要原材料铜件和塑料的A类合格供应商，每年进行供应商评审，对于评审分数较低的给与开除处理。在检验方面，公司从原材料进厂到产品出厂按照工艺流程设置了进货检验、过程检验、例行检验和确认检验。对以上的各个检验点公司均制定了作业指导书和检验记录，例如原材料检验，公司制定了《原材料进货检验规范》，里面规定了各种原材料的检验项目和抽检数量和检验方法等。在不合格品方面，公司制定了《不合格品控制程序》，公司对于不合格品进行了严格的分区管理，只要发现不合格品立即对不合格进行标识，填写不合格品处理单，并转移至不合格品区域。对于有重复发生可能性的及时制

定纠正预防措施，以防下次再发生同样的质量问题。

在环境和职业健康方面，浙江宓欣工贸有限公司 根据企业发展的实际需要，自 2020 年开始导入卓越绩效管理体系，先后进行了标准宣贯、体系的总体策划、体系文件的编写等工作，2019 年 1 月 10 日颁发了《管理手册》和《程序文件》以来，公司在环境和职业健康安全方面有很大的提升。在公司总经理的直接领导下，明确了各部门的管理职责，并配置了相关的资源，卓越绩效管理体系得到顺利有效的实施。从 2023 年 11 月 22 日体系文件的正式生效为标志，公司的管理体系开始运行，在公司方针的指引下，对公司的目标进行了分解，并制定了管理方案，为公司方针和目标的总体实现提供了运行控制的条件。

## 六、员工基本情况

公司员工 110 余人，公司以以岗定薪、按劳取酬为原则，实行岗位工资和绩效奖励相结合的薪酬分配办法，建立了考核与工资、奖金、调薪、晋升及培训等机制，为骨干员工和优秀人才提供中长期的激励政策，充分调动了员工的积极性和创造性，不断提高员工的满意度和忠诚度。

## 七、主要产品和服务

公司产品主要有：课桌椅、公寓床、教学黑板，产品广泛应用于校具行业，产品以优良的品质、先进的制造工艺、合理的价格和完善的售后服务倍受广大客户青睐。公司提倡“诚信、质量、服务的经营理念”，为客户提供满意服务、保证产品质量。

## 八、主要技术和设备设施

公司拥有先进的加工设备，同时还拥有德国进口的封边机、高精度雕刻机、机械手焊接、智能排钻机床、注塑机等各种设备。

### 1) 生产设备

公司拥有行业领先的加工设备，以及先进的自动化设备。部分核心设备如下：

序 号	生产设备名称	数 量
-----	--------	-----

1	台钻	2 台
2	木工钻床	1 台
3	封边机	4 台
4	排钻	2 台
5	裁板机	4 台
6	注塑机	8 台
7	木工粉尘回收布袋	4 台
8	注塑废气中央回收处理系统	1 台
9	中央集尘系统	1 台

## 2) 研发与检测设备

公司建立了先进的理化实验室，拥有先进的试验检测设备；主要设备如下：

设备名称	设备型号	设备名称	设备型号
钢卷尺	0-3m	塞尺	(0.02-1.00) mm
游标卡尺	0-150mm	钢直尺	(0-1) m
盐雾试验机		分光光度计	

## 九、市场分析

### 学校课桌椅市场概述

学校课桌椅市场是指用于学校、培训机构等教育机构的桌椅产品的市场。随着人们对教育环境的重视和学校硬件设施的不断升级，课桌椅市场的需求量逐年增加。近年来，国家对教育的高度重视和学校基础建设的不断投入，使得课桌椅市场规模不断扩大。根据数据显示，2022年，我国课桌椅市场规模达到300亿元左右，预计未来几年将持续增长。

### 市场规模与增长趋势

学校课桌椅市场的规模在不断扩大，2022年我国课桌椅市场规模达到300亿元左右，预计未来几年将持续增长。随着教育投入的增加和教育基础设施的升级，市场规模有望进一步扩大。特别是随着智能化、环保化趋势的发展，课桌椅市场将迎来更多的增长机会。

## 消费者需求

消费者对课桌椅的需求呈现出多元化和个性化的特点。不仅要满足基本的舒适坐着需求，还需要具备更好的护眼、环保、安全等功能。随着生活水平的提高，家长和学校对课桌椅的健康属性、人体工学设计、材料环保性等方面要求越来越高。

## 市场竞争格局

学校课桌椅市场的竞争者主要包括专业生产课桌椅的企业和部分家具企业。虽然市场竞争激烈，但市场集中度逐渐提高，一些知名品牌的市场份额占比越来越大，而一些小型企业则逐渐被淘汰出局。此外，智能化、环保等新型课桌椅的推出也促使市场竞争更加激烈。

## 未来发展趋势

未来学校课桌椅市场将朝着智能化、绿色环保和个性化的方向发展。智能化课桌椅将通过智能传感器等技术提供更好的用户体验，绿色环保材料的使用将降低对环境的影响，而个性化设计则满足不同用户群体的需求。此外，随着教育投入的增加和消费者需求的升级，课桌椅市场将迎来更多的发展机遇。

# 十、利益相关方沟通与回应

利益相关方的信任和支持是公司持续健康发展的基础。公司建立了多元化的利益相关方对话机制，主动与政府、员工、消费者、合作伙伴、环境、社会和公众等利益相关方群体开展多方沟通交流。

表 5 利益相关方期望要求和沟通回应

利益相关方	期望与要求	沟通回应方式
政府	遵纪守法、依法纳税、支持经济发展	合规管理、主动纳税、执行国家政策
员工	工资及福利保障、健康和安、畅顺沟通、公平晋升和发展机会	及时足额发放工资、缴纳社保、建立职业健康安全管理体系、畅通沟通渠道、职业发展通道、员工培训

顾客	提供满意服务、保证产品质量	消费者可通过客户服务热线、“客户留言”向公司咨询、建议或投诉
客户	信守承诺、回报与增长、公司治理、控制风险、经验分享、完善服务体系，尊重客户意愿，与客户和谐发展	定期进行外部客户满意度调查，征集加盟商意见、依法履行合同、营销大会、报告与通报、带动行业健康发展
环境	节能减排、保护生态	绿色企业
社会和公众	支持社会发展、关注弱势群体、扶贫济困	积极为创意产业挖掘、培养人才、持续参与慈善事业，积极投身公益事业

## 十一、股东及其他相关方利益的保护

### 1、股东利益的保护

公司遵照《公司法》、《公司章程》及内部管理制度，保障股东充分享有各项合法权益。每年定期召开股东会议，针对重大决策进行讨论决定。

加建立良好的投资者关系。公司一直非常重视投资者关系管理，与投资者保持着通畅、真诚的关系。

### 2、供应商利益的保护

坚持“共赢”原则，与供应商共同成长。公司充分尊重并保护供应商的合法利益，建立了公平、公正的评估体系，在公平公正、充分竞争的基础上择优选择供应商，保证采购成本和质量的控制。公司每年对供应商进行评估，评选优秀供应商并与其签订战略合作协议。

### 3、客户利益的保护

完善服务体系，尊重客户意愿，与客户和谐发展。公司重视与客户的长期合作，公司以制度化管理为基准，导入精细化管理、绩效管理、6S管理，明确公司组织架构、部门目标、岗位职责等，确保公司管理效益提升；公司引入信息化管理，建立运营管理全过程数据链，提升企业运营效率；推行智能化设备设施应用，提升产品制造精度及效率。满足顾客需求，不断追求产品升级。

### 4、社会利益的保护

自觉遵守国家有关法律法规，积极履行纳税义务，依法纳税，接受税务部门的检查和监督。多年来，公司一直都是当地的纳税大户，较好地推动了当地的经济建设，对当地企业也起到了良好的带头作用。

公司 8 余年以来，本着企业发展以人为本观念，不断引进、招聘各岗位人员，培养各岗位人员。

### 5、员工利益的保护

严格遵守《劳动法》，保障职工的合法权益。公司严格遵守《劳动法》、《劳动合同法》等法律法规的规定，实行全员劳动合同制，与所有员工签订劳动合同；严格执行社会保障制度，参加社会保险、住房公积金，切实维护员工的合法权益。同时，公司还重视对员工的福利建设，如“三八节”、“端午节”、“中秋节”、“春节”等传统节日为职工送上礼品。

积极倡导员工参与企业党建、工会组织、业余文化活动等，树立员工国家意识、社会责任，丰富员工业余生活。

完善薪酬管理制度。公司建立了较为科学的人力资源管理制度和薪酬绩效体系，公司与员工签订公平、明确、真实、合法的劳动合同，规范公司与员工之间的权利义务，确保员工享受应有的福利待遇。

## 十二、社会责任

公司积极秉承以社会责任感为核心的精神内核，致力于企业遵纪守法、企业诚信、企业健康发展、企业技术进步、企业和谐劳动关系、社会慈善、环境责任等各个领域的建设，在取得良好经济效益的同时，也取得了良好的社会信誉。

## 十三、社会认可

公司持续完善企业社会责任管理体系，以做一个有责任感的企业为己任，充分履行应尽的社会责任。通过对客户、员工、社区、供方、环境等利益相关者承担责任和义务，在公共责任、道德行为、公益支持等方面做出了积极贡献，实现企业和社会的协调发展。充分得到社会的认可，部分荣誉汇总如下：

序号	名称	备注
1	浙江省科技型中小企业	浙江省科学技术厅
2	高新技术企业	浙江省科技厅

## 十四、发展战略

### 1、战略定位及发展方向

1) 短期战略（2023 年开始陆续导入）：

- A. 更新关键的生产装备；
- B. 导入精益生产管理模式，完善公司制度化建设，从而实现企业高效健康运营。

2) 长期发展方向（2023~2027 年）：

- A. 把握全球产业转移和行业整合的机遇，充分利用现有资源，辅以资本市场的支持，重点开发高端及物联网产品；
- B. 通过内生和外延式（并购）发展实现校具产品系统化；
- C. 依托柔性生产及精益生产能力，充分利用浙江产业集群优势，提升“一站式采购”服务水平；
- D. 强化宓欣品牌，巩固国内市场市场，继续拓展国外市场；
- E. 以专业化开发和市场推广为契机，打造国内校具第一品牌，实现从产品供应商到系统供应商的跨越。

### 2、展望未来

充分发挥并保持现有优势（如：公司规模与实力、区域完善的产业链），保持现有产品批量化生产与供应规模，持续新产品的研发与新产品市场应用的推广完善企业现代化管理。引入信息化管理，建立运营管理全过程数据链，提升企业运营效率；推行智能化设备设施应用，提升产品制造精度及效率。充分利用大数据、物联网资源，提升企业产品品牌知名度，为进一步拓展国内外高端市场奠定扎实基础。